



伊那中央病院
INA CENTRAL HOSPITAL

広報紙

第123号

令和4年2月

はい!!

病院
理念

- ① 地域住民の健康維持に尽力します
- ② 地域社会が求める医療を提供します
- ③ 医療の発展に寄与します

中央病院です

目次

- 新型コロナウイルスワクチン3回目接種へ向けて …… 1
- シリーズ ウイルス性肝炎② 抗ウイルス療法について …… 2
- 新年の幕開けに健康診断を受診してみませんか? …… 2
- 外来担当医案内・専門外来 …… 4

新型コロナウイルス感染症対策のため、入館時間の短縮や土日祝日の閉館、面会制限などが行われています。

来院する際は開館時間などを病院ホームページでご確認のうえ、マスクを着用してください。

なお、2021年2月から8:00開館となっております。



新型コロナウイルスワクチン3回目接種へ向けて

～ 副反応を怖がらず、積極的に接種を! ～

ワクチンの役割とは?

「予防接種」とは、感染症の原因となる病原体に対する防御反応（免疫）を身につけるために、無毒化した病原体や病原体に似た成分を注射して、その病原体に対する「免疫抗体」を作らせるのが目的です。免疫抗体そのものを注射しているわけではありません。

新型コロナウイルスに対して感染しにくくなる免疫体質を多くの方が持つことで、感染者が出てても他の方に感染しにくくなる状態を「集団免疫」といいます。2021年8月～9月に感染者が増加した第5波以降、大きな感染者数増加が起きないのは2回目接種を終えた方が多くいることが主な要因だと言われています。しかし、接種によって体内にできた免疫抗体の量（抗体価）が時間とともに減少していくことが国内外の研究で明らかとなっており、感染予防効果を維持するためには一定期間をあけて繰り返し接種することが効果的とされています。

「副反応」と「抗体価」との関係

伊那中央病院では「副反応の程度」と「免疫抗体の量（抗体価）」の2点に注目して、職員を対象とした調査を行いました。

今回調査した職員（269名）は、2回目の接種から5ヶ月が経っても抗体陽性とされる基準以上の抗体価を持っていることが分かりました^{注1)}。

一方で、測定結果を「副反応あり」「副反応なし」の2つのグループに分けて比較したところ、「副反応あり」^{注2)}のグループの方が、抗体価が高かったということが分かりました（表1）。

注1)：今回の調査では新型コロナウイルスの表面にある「スパイクタンパク質」に対する(S)IgG抗体を測定しています。

注2)：「副反応あり」の基準は、37.5℃以上の発熱に加えて全身倦怠感、頭痛、関節痛のいずれかの程度が「中等度以上（生活に支障を来した）」としています。

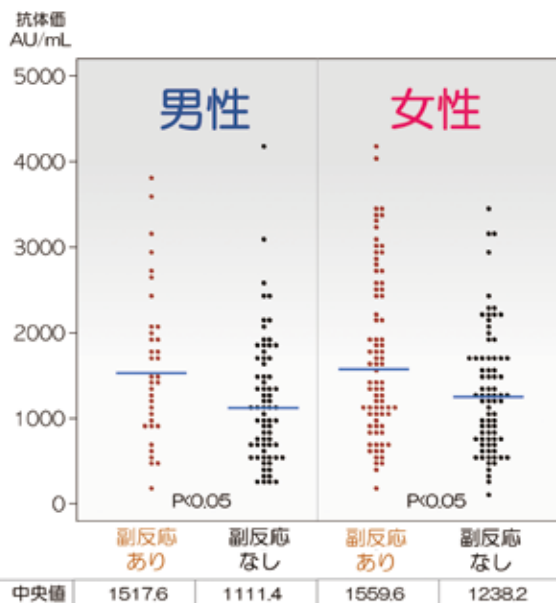


表1 IgG抗体価の分布（男女別）

3回目接種へ向けて

接種後の副反応（発熱、倦怠感、頭痛、関節痛など）は新型コロナウイルスワクチン接種においては避けて通れない試練のようでもあり不安が大きいかと思えます。しかし、当院の調査結果からは副反応の強い方がより多くの抗体を長期にわたって保持できることが考えられますので、3回目のワクチン接種をためらわず積極的に受けていただくようお勧めしたいと思います。また、副反応が強く仕事などを休んで静養しなければならないような状況に対して理解し、安心してワクチン接種が受けられるような雰囲気や家庭や職場、地域にすることができると良いですね。

※今回測定した抗体価の数値と感染予防効果との関連性については世界的な検討が行われている段階であり、現時点では一定の基準がありません。またこれら抗体価の測定は保険適用されておらず、今回は研究用として測定した結果を紹介したものです。
 ※現時点で新型コロナウイルスの抗体価測定検査は実施しておりませんのでご了承ください。
 ※この調査にあたっては事前に院内倫理審査委員会の承認を得て実施しました。
 ※調査対象者が接種したワクチンはファイザー社製のmRNAワクチンです。

シリーズウイルス性肝炎② 抗ウイルス療法について

(消化器内科部長 丸山 敦史)

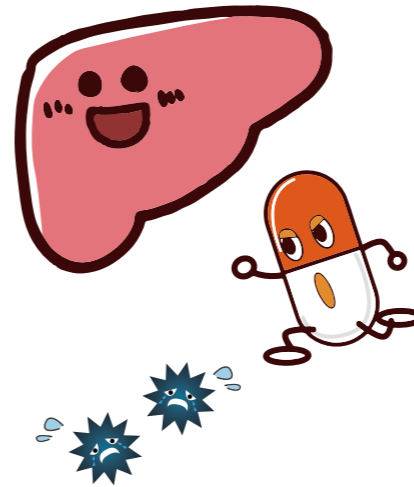
C型肝炎ウイルスの療法

輸血後肝炎の大多数がC型肝炎ウイルス（HCV）によるもので、1989年(奇しくも昭和の終わりです)に正体が判明しHCV抗体による検査法が確立されました。日本では昭和天皇への輸血の時に検査キットの第一陣が使用されたと聞いています。この検査はHCV抗体の見逃しを減らすために非常に高感度となっていて、実際は感染していないのに検査では陽性になる「偽陽性」や肝炎が治癒しそれ以上の治療が必要ない人の血中に長期間残存している抗体を検出して陽性になることなどがあります。このため、陽性となった場合に治療が必要かどうかを判断するために精密検査が必要となります。

治療法については2000年代ころまではインターフェロンという副作用の大きい注射薬に

よる治療法しか無く医師と患者さんは共に大変苦労して治療していましたが、2010年代より内服薬だけで治療することが可能になり高齢の方も含めて安全に治療ができるようになりました。現代では2か月から3か月の間きちんと内服できればほとんど全ての症例で完治が期待できるまでになっていて、世界保健機構（WHO）はC型肝炎の治療展開が世界でこのまま進めば2030年頃にC型肝炎は天然痘のような稀少感染症になるものと予想しています。

C型肝炎ウイルス根絶へ向けて



内服薬治療の進歩により、現在肝炎（肝障害）を発症していなくてもC型肝炎ウイルスが血中に存在している人の殆どは治療対象になるものと考えています。薬価が高いのが難点ですが、国や県による治療費の補助を受ければ月額1～2万円程度の自己負担で治療することができます。日本国内にはC型肝炎ウイルスに感染したことに気付いていない人が10万人単位で存在していると推計されていて、この方々をいかにして医療機関での受診や治療につなげていくかが今後の大きな課題です。

B型肝炎ウイルスの療法

日本人の感染で多く見られるもう1種のウイルスがB型肝炎ウイルスです。B型肝炎ウイルスに対しては2000年代の初めころには内服薬でウイルスの量を激減させる療法が可能となっていました。これは肝機能の改善に効果を発揮しますが、C型肝炎の治療と違いウイルスを根絶させることはできず、そのため薬の服用を止めるとウイルス量が元に戻ってしまうという問題が残されています。

世界ではB型肝炎ウイルスに感染している人がとりわけ多く3億人以上いるとも言われています。そのため世界中の製薬会社が競って治療法などを開発しており、近い将来にはウイルスを根絶する治療法が出てくるのではないかと期待しています。

■ 新年の幕開けに健康診断を受診してみませんか？ ■



伊那中央病院では、ずっと元気で過ごしていただくために生活習慣を見直したり、健康診断を受けるなどして病気の発症を防ぐ「予防医療」に力を入れています。

日本人の「3大死因」とされる悪性新生物、心疾患、脳血管疾患のうち、特に血管の詰まりによるものは検査によって未然に防げる可能性が高く、予防が重要になってきます。また、信州の冬は凍みるのでお部屋と外との寒暖差も疾患の発生に大きく影響しており、自分のからだの状況をよく把握してリスクを意識し回避することが重要です。

新年の幕開けにあたって、血管の詰まりから引き起こされる心疾患、脳血管疾患の予防に効果がある検査などを受診してみませんか？。

からだ全体の健康のために … 人間ドック (1日)	39,600円
血管の詰まりの検査 …………… 脳ドック	27,385円
…………… 血管ドック	29,700円
全身のがんの検査 …………… PET-CT検査	101,750円

伊那中央病院 健診センター
 電話 0265-96-0175
 受付時間 平日8:30～17:00



病院トピックス

病院玄関ホールの一隅、患者支援センター前の廊下に伊那市のサンスイ生花店様のご厚意による素晴らしい生花が展示され、スタッフや来院された方の目を楽しませてくれています。

季節の雰囲気や彩りなどが感じられる作品を定期的に展示替えしていただいていますので、来院された際はどうぞお見逃しなくご覧ください。



伊那中央病院 外来担当医案内 ●新患受付(原則) / 8:30~11:30 (2月1日より8:00開館)
●再来受付(原則) / 8:00~11:30※予約なし 8:00~17:00※予約あり

		月	火	水	木	金
受付1	形成外科 新患及び予約のない再診 受付10:30まで	午前 近藤(小児・予約) (~10:00) 白井(~10:00)	近藤 白井	金城 白井	近藤・金城・白井 (当番制) (~10:00)	金城 白井 近藤(予約) (~10:30)
	小児科	原 森谷 小川 信大	木下 原 平川	小川 平川 信大	木下 小川 森谷	原 森谷 平川
受付2	皮膚科 泌尿器科 受付10:00まで	福澤・翠川 信大	翠川 上垣内 後藤	福澤・翠川 岩田 信大	福澤 上垣内 後藤	福澤・翠川 後藤
	眼科 新患 午前 午後	信大 小島・宮原	後藤 小島・宮原	岩田・信大 小島・宮原(当番制) (9:00~午前のみ)	上垣内 小島・宮原(9:00~)	後藤 小島・宮原
受付3	内科 注	佐久間 弓田	佐久間 西村	信大 弓田 西村	佐久間 弓田	弓田 西村 加藤
	呼吸器内科 注	加藤	加藤	加藤	加藤 神山(午後)	加藤 信大(午前)
	循環器内科 再来予約 午前 午後 新患	小田切 北林 竹内	酒井(1・3・5週) 小田切 淵田 酒井	酒井・淵田 酒井	信大・酒井 竹内 北林	北林・竹内 小田切 小田切
	心臓血管外科 麻酔科	休診 篠原 小池 原(午前) 樋代(午後) 比佐(午後)	信大(午後) 休診 樋代(午前) 荻原(午前)	休診 休診 比佐(午前) 山岸(午前) 信大(午前)	休診 休診 小池 原(午前) 内山(午前1週)	休診 休診 樋代(午前) 荻原(午前) 山岸(午前)
受付4	整形外科 注	原(午前) 樋代(午後) 比佐(午後)	樋代(午前) 荻原(午前)	比佐(午前) 山岸(午前) 信大(午前)	小池 原(午前) 内山(午前1週)	樋代(午前) 荻原(午前) 山岸(午前)
	脊椎センター 創傷ケアセンター	休診 山口(靴外来)	荻原 山口	休診 山口(新患) フットケア(看護師)	休診 山口 山口(装具外来)	荻原 フットケア(看護師)
受付6	産科 注	① 原 ②	宮下	黒澤 岩下1ヶ月健診(9:00~) 岩下 (13:00~15:00)	黒澤 藤岡	鷺見(9:00~) 原(9:00~10:30) 藤原:1か月健診・産科 (13:00~15:00)
	婦人科 注	③ 上田(~10:00) ④ 宮下	藤岡	原	鷺見(9:00~) 岩下(9:00~15:00)	黒澤
受付7	放射線診断科	細田 前原・松原	細田 前原・松原	細田 前原・松原(午前)	細田 前原	細田 前原・信大
受付10	脳神経内科 完全予約制	春日 永松(午前)	奥村(午前) 永松(午後) 清水	池田(午前) リウマチ・膠原病外来 (午後) 佐々木 佐藤	春日(午前)/池田(午後) 永松 清水 本郷(完全予約)	奥村 清水 佐々木 宮田
	脳神経外科	1診 宮田 2診 佐藤	休診	佐藤 佐藤	本郷(完全予約)	清水 宮田
受付11	外消化器外科	① 中山 ② 池原 ③	芳澤 池原	福島 竹内	中山 福島 平野	芳澤
	呼吸器外科	午前 休診 午後	高砂 椎名	(予約のみ) 休診	椎名 高砂	休診
受付21	乳腺内分泌外科 完全予約制	望月 (新患・検査のみ)	望月 (新患・検査のみ)	望月(~12:00)	望月 (新患・検査のみ)	望月(1・3・5週) 信大(2・4週) (~14:00)
	消化器内科 注	日原(午前)	丸山 (肝臓専門・予約)(午前)	井上(午前)	丸山 (肝臓専門・予約)(午前)	野沢(午前)
受付25	腎臓内科 注	信大(午前)・藤井(文)(午前)	松井(午前)	藤井(聡)(午前)	藤井(聡)(午前)	休診
	特殊歯科・口腔外科 注	小池・梶原・岡庭	小池・梶原・岡庭	小池・梶原・岡庭(午前)	小池・岡庭	小池・梶原・岡庭
	腫瘍内科 緩和ケア 耳鼻咽喉科(14:00~) 予約のない受付は16:00まで	午前 黒澤 午後 竹内 信大	竹内 寺田 休診	黒澤 竹内 信大	竹内 寺田 休診	黒澤・竹内ゲノム医療 休診 信大
受付31	放射線治療科	篠田	篠田	篠田	篠田	休診
受付33	美容外科 完全予約制	近藤(11:45~) 金城(午後)・白井(第3のみ)	岡田(午後)	近藤(11:30~) 信大(午後)	岡田(午後)	近藤(午後) 岡田(午後)

注 次の診療科の新患受診には紹介状が必要です。内科 呼吸器内科 消化器内科 腎臓内科 整形外科 泌尿器科 産婦人科 眼科 特殊歯科・口腔外科 脊椎センター
上記以外の診療科で紹介状を持たずに新患受診する場合は、健康保険法に基づき、初診時選定療養費(5,500円)をご負担いただいております。
※ 診療日程にかかわらず、出張等により休診となる場合があります。休診情報は、院内掲示、病院ホームページまたは電話でご確認ください。

専門外来 ●問い合わせ先:各担当科 要予約		
専門外来	担当科	日割
ペースメーカー外来	循環器内科	第2・第4火・木曜日 (休日の場合は第1・第3火・木曜日)
不整脈外来	循環器内科	第1・第3・第5木曜日
大腸肛門外来	外科	水曜日午前
慢性疾患外来	小児科	月~金曜日
1ヶ月健康診	小児科	水曜日午後
股関節脱臼健診(乳児)	整形外科	木曜日午後 (初診の場合は14:30までに受付)
助産師 外来	健診:たまご外来	産婦人科
	ひよこ外来	産婦人科
	産後2週間健診	産婦人科
ストーマ外来	外科	月~金曜日
禁煙外来	地域医療連携室	毎週水・木曜日
セカンドオピニオン外来	地域医療連携室	第2・第4月曜日午後 平日午後
リンパ浮腫外来	形成外科	月~金曜日
インプラント・嚙下外来	特殊歯科・口腔外科	水曜日午後
リウマチ膠原病外来	脳神経内科	水曜日午後(要紹介状)

入院患者・ご家族の皆様へ
食事時の配茶サービスについて

入院患者の皆様へ、食事時にお茶をお配りしていましたが、安全面・衛生面・感染面を検討した結果、令和4年2月1日より廃止させていただきます。

廃止後は各自お茶等をお持ちいただくか、院内売店をご利用ください。準備が困難な場合は、病棟看護師にご相談ください。

ご不便をおかけしますが、皆さまのご理解とご協力をお願いいたします。

病院ホームページ
<https://www.inahp.jp/>



〒396-8555 長野県伊那市小四郎久保1313番地1
☎0265-72-3121 ☎0265-78-2248 E-mail: info@inahp.jp